

**MINISTERIO DE RELACIONES EXTERIORES, COMERCIO E
INTEGRACION**

CENTRO NACIONAL DE DESMINADO HUMANITARIO DEL ECUADOR

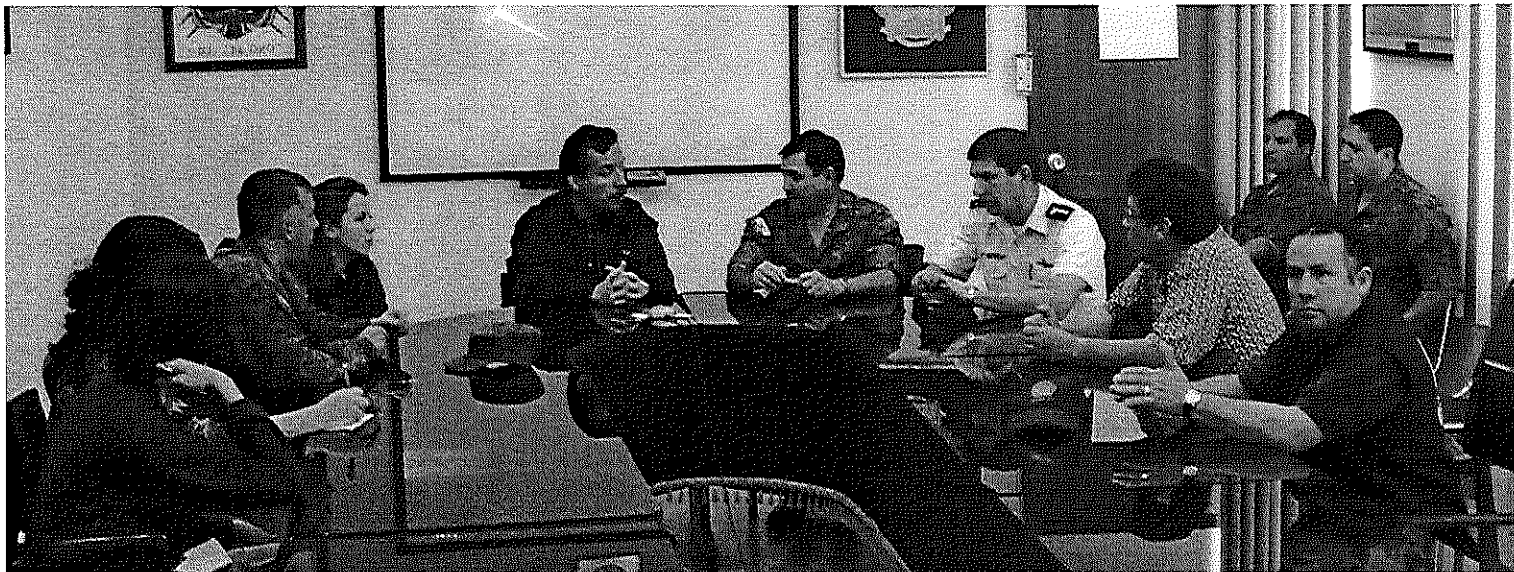


Ginebra, Mayo de 2009

En octubre de 1998 el Ecuador y el Perú suscriben en Brasilia los Acuerdos de Paz. El Desminado Humanitario es uno de sus componentes más importantes.

Mediante Decreto Ejecutivo No. 1297, de 22 septiembre de 1999 el Gobierno del Ecuador, creó el Centro de Desminado (CENDESMI) y la Escuela Nacional de Desminado (ESNADE).

En enero del 2000, el Ecuador elaboró y aprobó el Plan Nacional de Desminado, tendiente a planificar, entrenar, coordinar y dirigir los programas nacionales de Desminado Humanitario a través del CENDESMI.



SOLICITUD DE EXTENSIÓN

- Durante la novena reunión de Estados Parte (Noviembre de 2008), **se aprobó** la Solicitud de Extensión por 8 años presentada por la República de Ecuador.
- La extensión otorgada vence el **1 de Octubre de 2017.**



24-28 November 2008
Geneva | Switzerland
ap mine ban convention

EL DESAFIO INICIAL

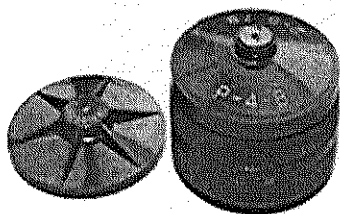
Hasta diciembre de 2007, fecha de referencia en el documento de solicitud de extensión, Ecuador registraba un total de 128 áreas minadas y un área estimada a ser despejada de 621.034,50 m².

De enero de 2008 a abril de 2009, se han incluido 9 objetivos adicionales al Plan Nacional de Desminado Humanitario con lo cual se mantiene un total de 137 áreas minadas y un área estimada a ser despejada de **642.234,50** m².

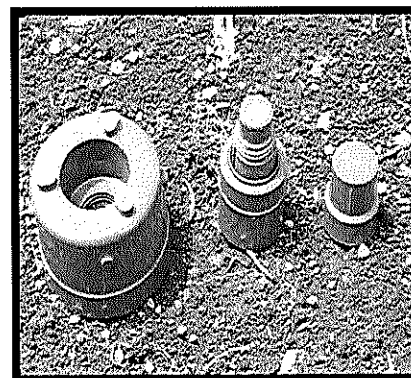
De acuerdo a los registros existentes, entre **1995 y 1998**, se sembraron **10.910** minas, de las cuales **10.843** son minas antipersonal y **67** minas antitanque, en territorios comprendidos en las Provincias de Loja, El Oro, Morona Santiago, Zamora Chinchipe y Pastaza.

VARIOS TIPOS DE MINAS ENCONTRADAS

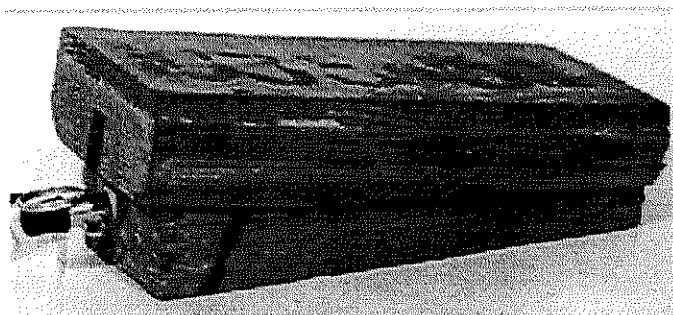
• *AP P4-B*



- *AP TAB - 1*



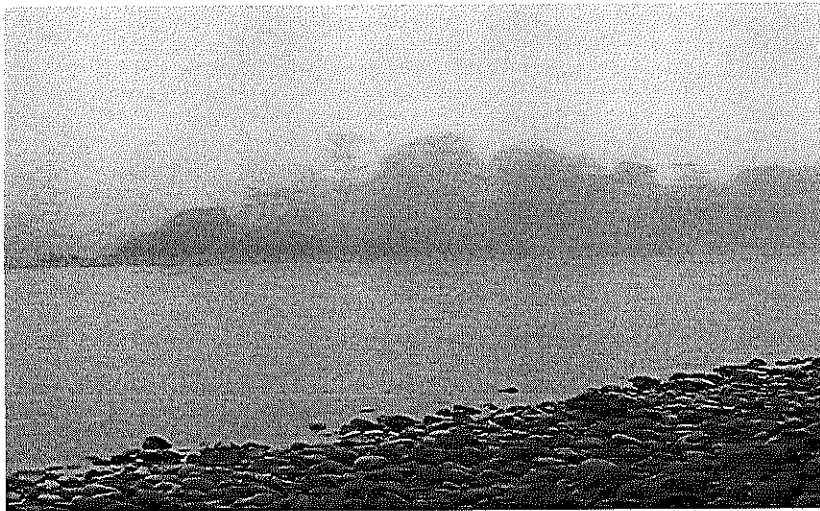
• *PMD - 6*



**Avances obtenidos desde
Noviembre de 2008**

VARIABLES

Durante el 2009, especialmente en el mes de abril, las malas condiciones meteorológicas han afectado el normal desenvolvimiento de las operaciones de desminado humanitario en la provincia de Morona Santiago.



CUADRO ESTADÍSTICO DE TRABAJOS

Noviembre 2008 – Abril 2009

ORDEN	MES	DIAS TRABAJADOS EN LA JORNADA	DIAS NO TRABAJADOS POR MAL TIEMPO
<u>2008</u>			
1	Noviembre	14	6
2	Diciembre	11	9
<u>2009</u>			
3	Enero	9	11
4	Febrero	9	11
5	Marzo	10	10
6	Abril	6	14

NOTA.- La jornada de trabajo por mes es de 20 días.



Personal de desminadores ecuatorianos trabajando en lodazales causados por las lluvias en los sitios de trabajo.

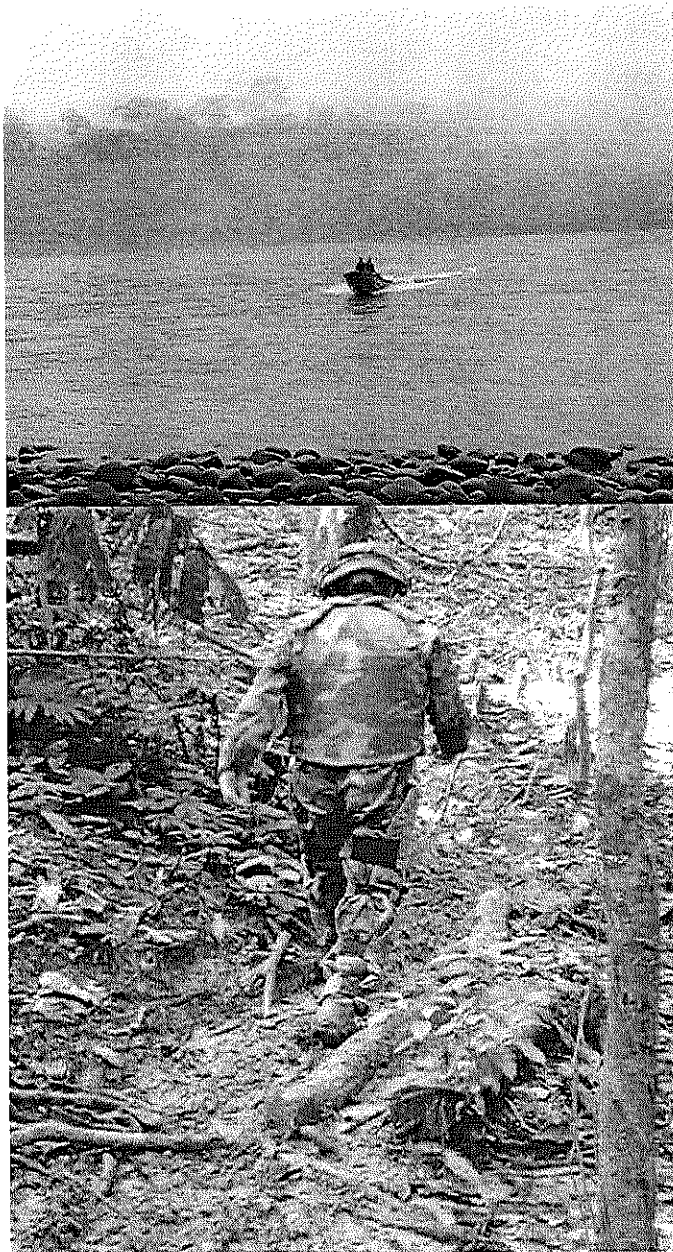


Río Santiago

**Tomas aéreas
Amazonía ecuatoriana**



**Principal base de
operaciones de
Desminado en Santiago**



Para llegar a los objetivos existe una sola carretera en mal estado. Los desminadores lo hacen a pie, por vía aérea o utilizando los ríos en botes con motor fuera de borda, lo que dificulta el acceso a los sitios de trabajo.



VARIABLES

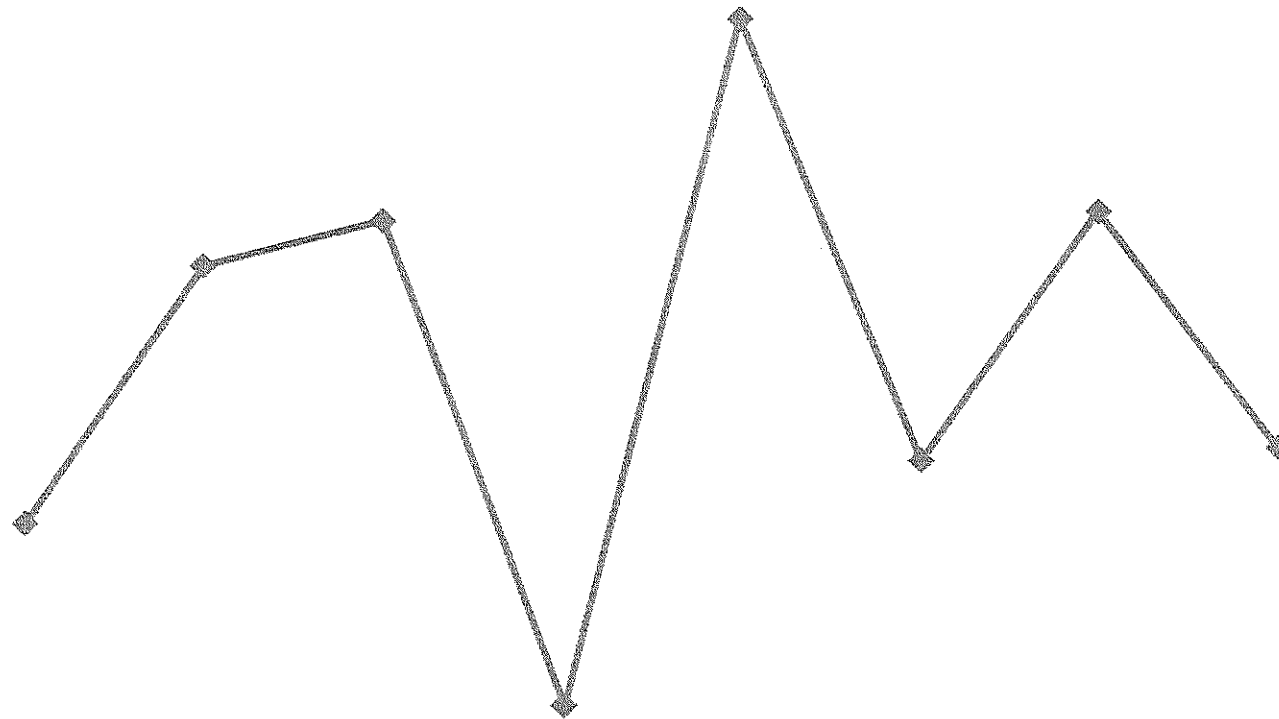
Se estima que el cronograma propuesto para el año 2009 será cumplido con ciertas modificaciones.

La primera de ellas, el intercambio en el orden de inicio de los trabajos en ciertos objetivos que por su localización con relación al sitio de operaciones han permitido una aproximación más segura.

DIFICULTADES

- Se nota una sensible **disminución de la Cooperación Internacional**, lo cual está afectando enormemente al avance de las labores de desminado humanitario que se realizan en el país.
- Ecuador está haciendo grandes esfuerzos con miras al **incremento de desminadores** previsto para octubre de 2009, conforme a los compromisos asumidos en la Novena Reunión de Estados Parte.

COOPERACIÓN INTERNACIONAL 1999 - 2007



LOGROS

- Se ha trabajado en un total de 9 objetivos localizados en la provincia de Morona Santiago.
- De este total, 2 objetivos han sido concluidos. En 2 se continúa trabajando desde el 2008, se inició el trabajo en 5 objetivos (2 de los cuales estaban proyectados a ser trabajados en el 2010 y en el 2012, respectivamente).
- Se atendieron 5 denuncias de presencia de minas en las Provincias de El Oro y Morona Santiago.

LOGROS

- Los resultados alcanzados durante las tareas de desminado humanitario en las provincias de Loja y Morona Santiago, durante el período reportado son los siguientes:
 - **6.027,85 m²** de área despejada
 - **82** minas antipersonal destruidas
 - **1** mina antitanque destruida
 - **102** desechos metálicos y **70** piedras mineralizadas detectados
 - **340 m²** en tareas de aseguramiento de calidad interna

RESULTADOS HISTÓRICOS

Actualizados a Abril de 2009

PROVINCIA	AREA (m ²)	MINAS A.P.	MINAS A.T.	UXOs	DESECHOS METALICOS
EL ORO	46.418,75	201	65	1	3.389
LOJA	32.218,14	68	4	1	10.445
MORONA SANTIAGO	49.444,95	4.541	-	6	4.254
ZAMORA CHINCHIPE	-	-	-	-	-
TOTAL	128.081,84	4.810	69	8	18.088

LOGROS

- Entre noviembre de 2008 y abril de 2009, la **coordinación de CENDESMI y AICMA-EC** ha conducido con éxito **campañas de educación sobre el riesgo** de las minas antipersonal en dos provincias fronterizas, una en la provincia de **El Oro** y una segunda en la provincia de **Loja**



- Se ha re-educado a **707** personas entre niños y adultos.



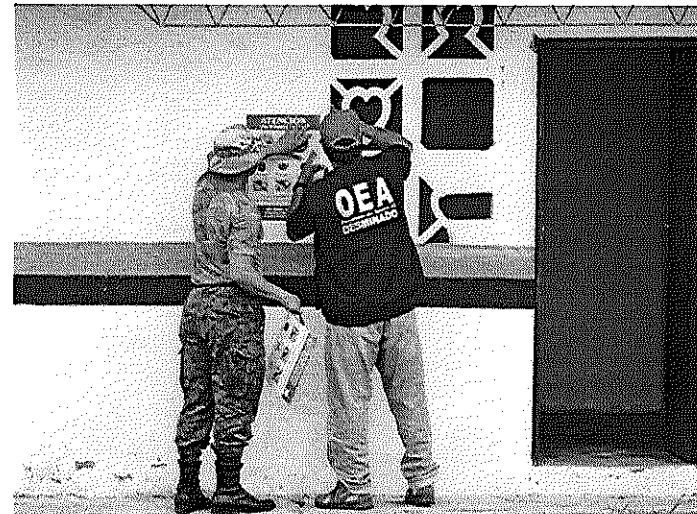
LOGROS



Las Minas Explosivas Matan



Comunícate con las Autoridades Locales o a los
☎ 02-2461621 / 02-2457655



LOGROS

ATENCIÓN A SOBREVIVIENTES

Los Estudios de Impacto realizados, registran hasta el momento 9 accidentes con minas antipersonal donde resultaron involucradas 19 personas civiles: 8 en la Provincia de Loja, 8 en la Provincia de Morona Santiago y 3 en la Provincia de Zamora Chinchipe. De estas 19 víctimas, 4 murieron inmediatamente, 12 de ellas han recibido asistencia médica, psicológica y/o ayudas técnicas, 1 víctima sufrió serios trastornos psicológicos y posteriormente falleció, 2 víctimas no requieren de protección.

LOGROS



A través del Programa AICMA-EC se ha atendido a **dos** sobrevivientes de minas mediante el mantenimiento y cambio de partes de sus prótesis.

Para esto, han debido ser trasladados desde sus hogares (provincias fronterizas) para ser atendidos en Quito.

INNOVACIONES

Además de la técnica manual de desminado que actualmente Ecuador emplea, el Centro Nacional de Desminado Humanitario, mantiene acuerdos de cooperación interinstitucional con los Programas AICMA-OEA y de Desminado Humanitario de los Estados Unidos para el despliegue de equipos mecánicos de desmalezamiento.

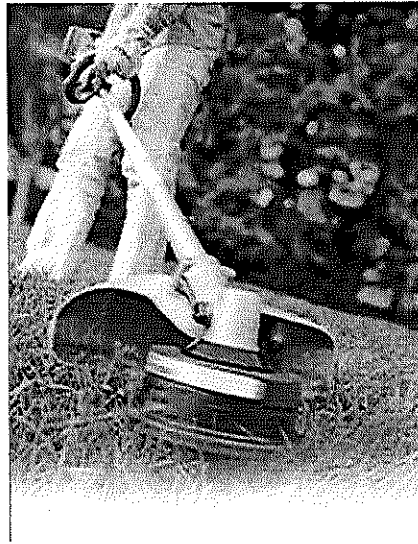
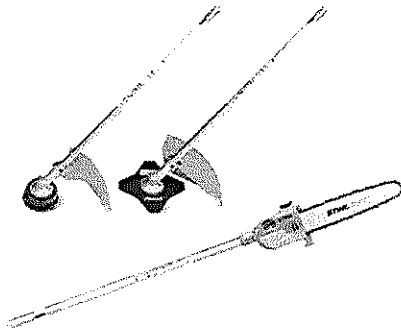
Estos acuerdos tienen el propósito de acelerar el proceso de desminado humanitario en la frontera sur del Ecuador.

SISTEMA TEMPEST



- Este equipo mecánico es empleado para cortar la maleza.
- NO es un equipo para desminar.
- El trabajo de este equipo es necesario que sea complementado con personal de desminadores que realicen la técnica de desminado manual.
- El acuerdo de despliegue del Sistema Tempest vence en Julio de 2009.

HERRAMIENTAS GRANDES DE DESMALEZAMIENTO



- Desde mayo de 2009, se incorpora a las operaciones de desminado una serie de herramientas grandes de desmalezamiento a ser empleadas en la Provincia de Morona Santiago.
- Estas herramientas están en calidad de préstamo por un año y con posibilidad de extensión.

EQUIPO MECÁNICO PARA EL RÍO CHIRA

- El Programa AICMA-OEA está gestionando a favor del Ecuador, la entrega en préstamo por parte del Programa de Desminado Humanitario de los EEUU, de un equipo tipo “cernidor” que apoye al despeje de áreas minadas localizadas en la Provincia de Loja, donde se estima que por diferentes factores las minas antipersonal se encuentran a profundidades superiores a los 50 centímetros.
- Dicho equipo mecánico sería complementario de una cargadora frontal-retroexcavadora.

TRABAJO PENDIENTE

Al momento están pendientes de destruir 5.844 minas antipersonal, y 28 minas antitanque, en un área de 504.312,46 m² que pertenecen a 76 objetivos localizados a lo largo de las Provincias de El Oro, Loja, Zamora Chinchipe, Morona Santiago y Pastaza.

